

# Pamācība SSTP VPN klienta konfigurācijai Linux vidē

## 1. SOLIS

1.1. Lai uzinstalētu VPN, sekojiet zemāk norādītai saitei un veiciet programmatūras lejupielādi: <http://sourceforge.net/projects/sstp-client/files/>

1.2. No sstp-client mapes:

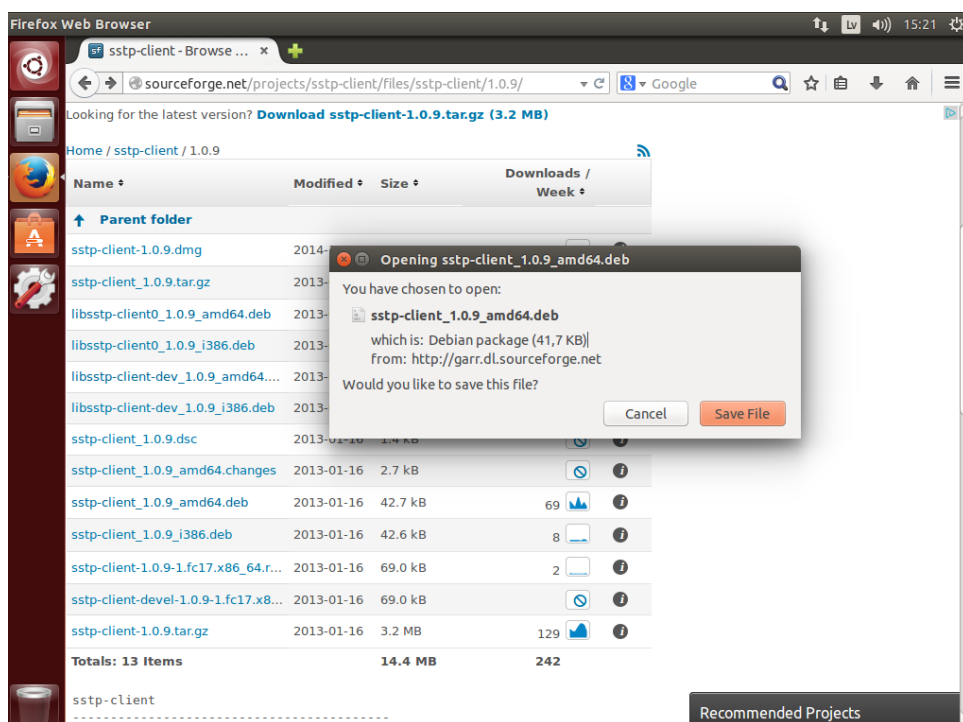
**libsstp-client0\_1.0.9\_amd64.deb**

**sstp-client\_1.0.9\_amd64.deb**

1.3. No network-manager-sstp mapes:

**network-manager-sstp\_0.9.4-0ubuntu2\_amd64.deb**

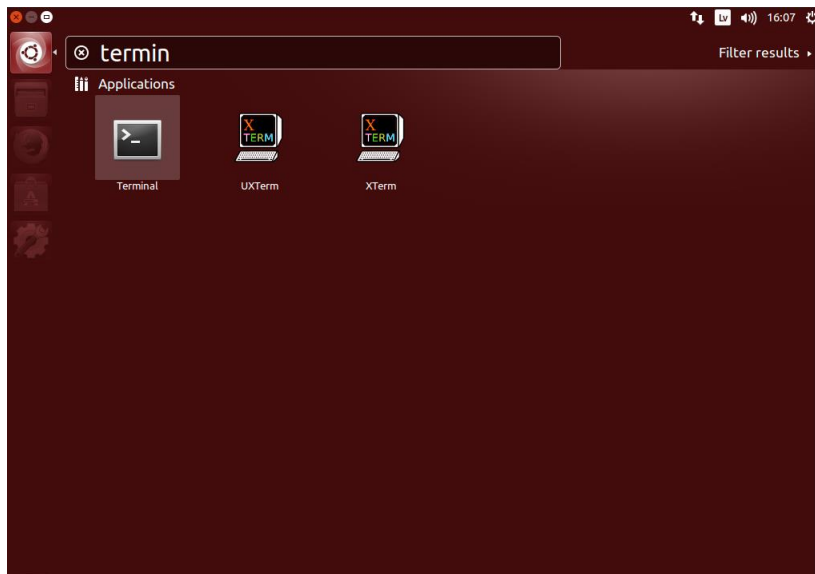
**network-manager-sstp-gnome\_0.9.4-0ubuntu2\_amd64.deb**



## 2. SOLIS

---

Atveriet termināļa programmu.



## 3. SOLIS

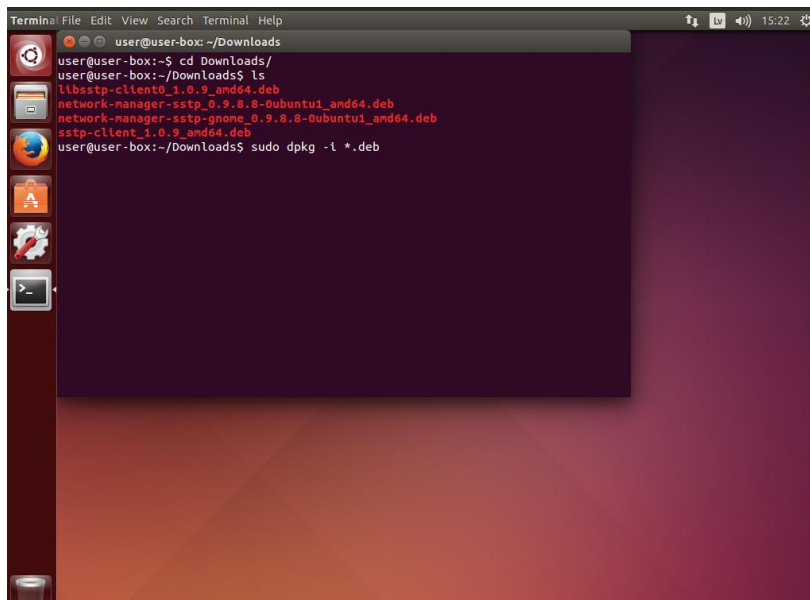
---

3.1. Atrodiet mapi, kurā veicāt .deb programmatūras lejupielādi. Piemērā norādīts

```
~/Downloads/  
cd Downloads/
```

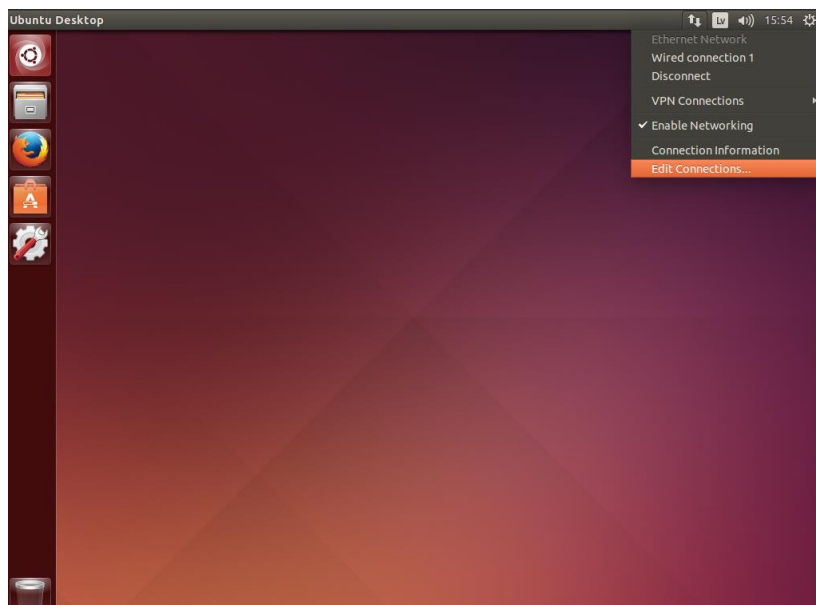
3.2. Uzstādiet .deb pakas ar komandu:

```
sudo dpkg -i *.deb
```



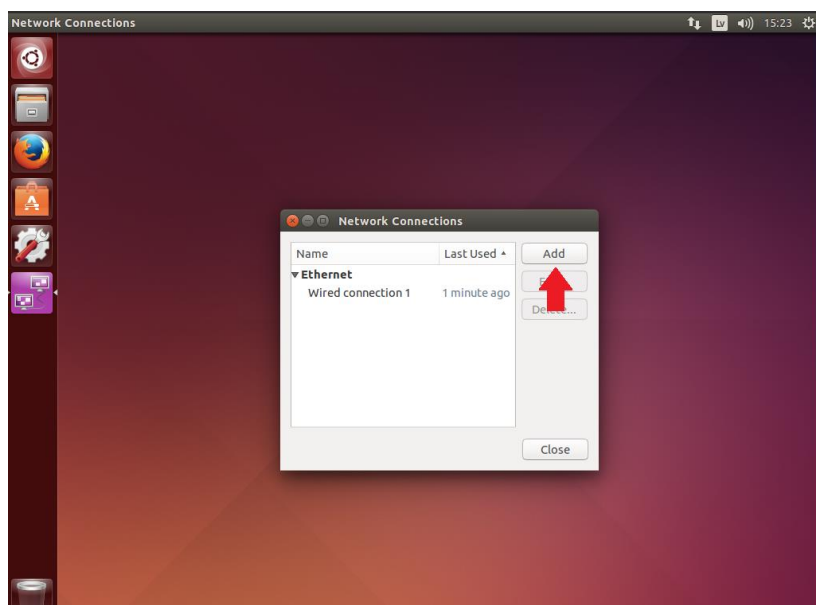
## 4. SOLIS

Spiediet uz **Network connections** un izvēlieties **Edit connections**.



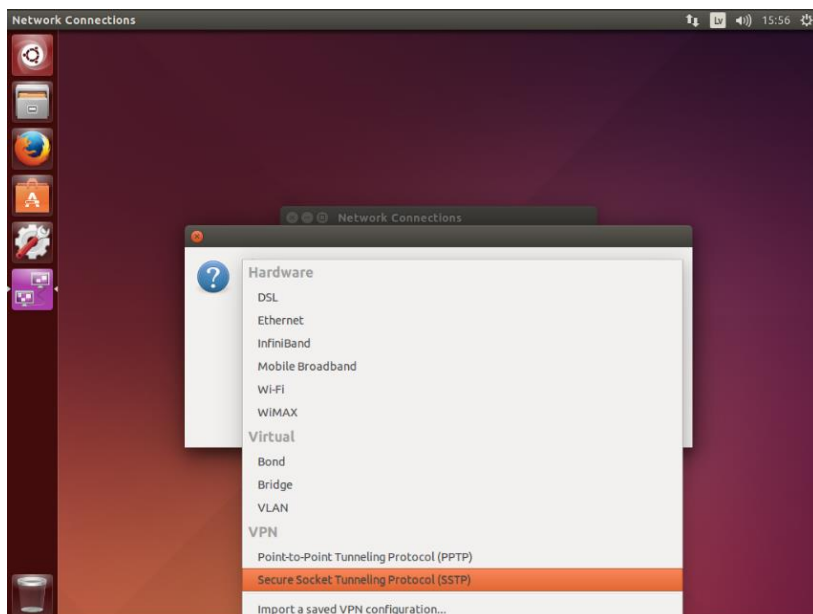
## 5. SOLIS

Lai pievienotu jaunu tīklu, izvēlieties **Add**.



## 6. SOLIS

Izvēlieties tīkla veidu **Secure Socket Tunneling Protocol (SSTP)**.



## 7. SOLIS

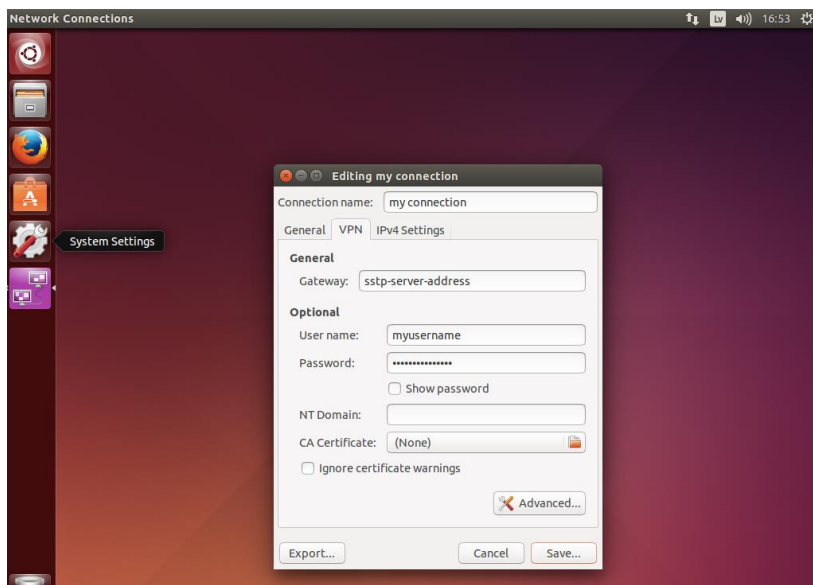
Ievadiet iestatījumus:

**Gateway:** [openvpn.deac.eu](http://openvpn.deac.eu)

**User name:** Jūsu lietotājvārds, kuru saņēmāt pakalpojuma ieviešanas apstiprinājuma e-pastā

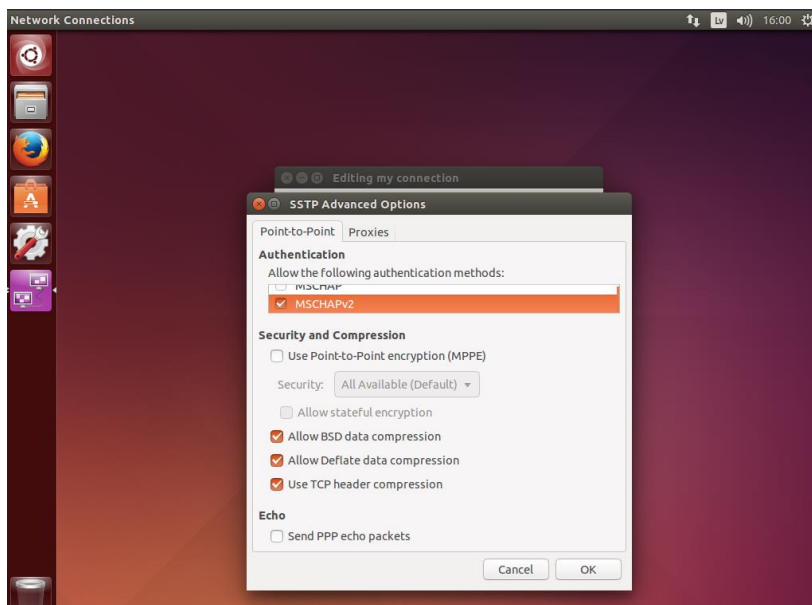
**Password:** Jūsu parole, kuru saņēmāt pakalpojuma ieviešanas apstiprinājuma e-pastā

Spiediet uz **Advanced**.



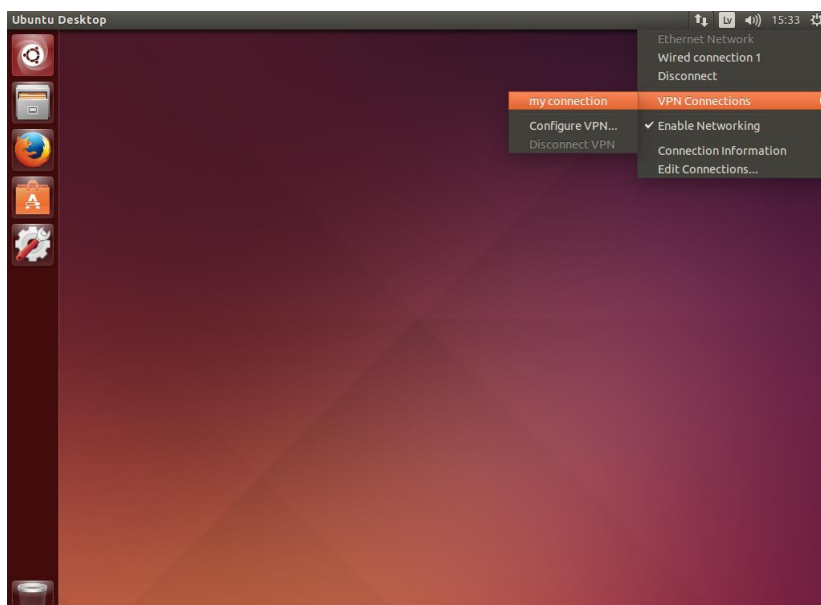
## 8. SOLIS

Pie Advanced iestatījumiem izslēdziet visas autentifikācijas metodes, izņemot MSCHAPv2. Spiediet **OK**.



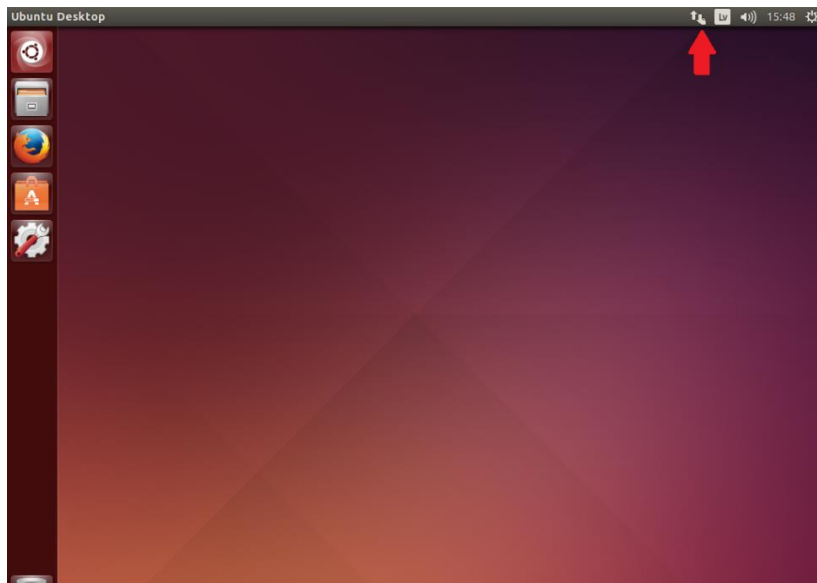
## 9. SOLIS

Pie Network Connections sadaļas VPN Connections izvēlieties jaunizveidoto tīklu.



## 10. SOLIS

Pēc pieslēguma Jūs redzēsiet paziņojumu un tīkla ikonas nomainītu uz attēlā redzamo.



## 11. SOLIS

Lai atslēgtos no VPN pie Network Connections sadaļas VPN Connections, izvēlieties **Disconnect VPN**.

